

# STATISTIQUES ACÉRICOLES

2017



## TABLE DES MATIÈRES

|   |           |
|---|-----------|
| <b>LES FAITS SAILLANTS</b> .....  | <b>1</b>  |
| Quelques chiffres sur la production acéricole au Québec .....   | 1         |
| <b>LA PRODUCTION</b> .....  | <b>3</b>  |
| Production acéricole au Québec, au Canada et aux États-Unis en 2017 .....   | 3         |
| Production acéricole au Québec, au Canada et aux États-Unis de 2000 à 2017.....   | 4         |
| Entreprises, entailles, production et rendement au Québec de 2000 à 2017 .....  | 5         |
| Rendement par région administrative au Québec, de 2006 à 2017 .....   | 6         |
| <b>Production canadienne de sirop d'érable, de 2011 à 2017</b> .....  | <b>7</b>  |
| <b>Production américaine de sirop d'érable, de 2011 à 2017</b> .....  | <b>8</b>  |
| <b>Pourcentage de la production de sirop d'érable par région en Amérique du Nord,</b><br>de 2001 à 2017.....  | <b>9</b>  |
| <b>Nombre d'entreprises, d'entailles sur terres privées, sur terres publiques</b><br>et de contingent détenu par syndicat régional au Québec en 2017..... | <b>10</b> |
| Type de propriété du fonds de terre, production acéricole au Québec en 2017.....  | 10        |
| Statut de production des entreprises au Québec en 2017 .....  | 11        |
| <b>Production de sirop d'érable régulier et biologique au Québec, de 2007 à 2017</b> .....  | <b>12</b> |
| <b>LES PRIX</b> .....   | <b>14</b> |
| Production, prix et valeur au Québec, de 1986 à 2017.....   | 14        |
| Prix (1) convention par catégorie de couleur, au Québec, de 2003 à 2017 .....   | 15        |
| Prix pondéré du sirop en vrac au Québec versus États-Unis, de 2010 à 2016 .....   | 16        |
| <b>Prix du sirop d'érable canadien à l'exportation comparativement</b><br>au prix pondéré <b>du sirop d'érable au Québec de 2010 à 2016</b> .....         | <b>17</b> |
| <b>LE CLASSEMENT</b> .....  | <b>18</b> |
| Catégories de couleur, défauts de saveur, °Brix et volume de sirop d'érable<br>classé en vrac au Québec, de 2012 à 2017 .....                             | 18        |

|  |           |
|--|-----------|
| <b>Pourcentage des volumes de sirop d'érable par catégories de couleur</b><br>au Québec de 2004 à 2017 .....                               | 19        |
| <b>Défauts de saveur du sirop d'érable au Québec de 2004 à 2017</b><br>(pourcentage du classement total) .....                             | 20        |
| <b>Pourcentage de la récolte annuelle de sirop d'érable classé industriel au Québec</b><br>de 2004 à 2017 .....                            | 21        |
| <b>LES MARCHÉS .....</b>   | <b>22</b> |
| <b>Évolution de l'inventaire de la Réserve stratégique, de 2003 à 2017 .....</b>   | 22        |
| Inventaires de sirop régulier, biologique et de transformation de 2010 à 2017 .....  | 23        |
| <b>Classement, inventaires et ventes de l'Agence, 2010-2017 (1<sup>er</sup> mars au 28 février) .....</b>                                  | 24        |
| <b>Évolution des exportations canadiennes des produits de l'érable, de 2008 à 2017 .....</b>   | 25        |
| <b>Évolution des exportations américaines des produits de l'érable de 2008 à 2017 .....</b>  | 26        |
| <b>Répartition des volumes des exportations canadiennes des produits de l'érable</b><br>selon les 10 principaux pays, de 2010 à 2017 ..... | 27        |

## LES FAITS SAILLANTS

---

### *Quelques chiffres sur la production acéricole au Québec*

- ◆ En 2017, le Québec comptait plus de 13 500 producteurs et productrices acéricoles regroupés sur 7 202 **entreprises détentrices d'un contingent aux fins de paiement.**
- ◆ Au Québec en 2017, la valeur des produits de l'érable à la ferme était estimée à près de 444 millions de dollars pour une récolte d'environ 152,2 millions de livres.
- ◆ En 2017, selon l'enquête d'AGÉCO, il y avait 44,2 millions d'entailles en exploitation pour un rendement moyen de 3,45 livres par entaille. En 2017, un volume de 137,2 millions de livres de sirop d'érable avait été classé en vrac.
- ◆ En 2017, le Québec a produit environ 91,8 % de la production canadienne et 71,5 % de la production mondiale.
- ◆ En 2017, les produits de l'érable du Québec étaient vendus dans 58 pays à travers le monde.
- ◆ En 2017, la part des exportations canadiennes destinée aux États-Unis a été de 62,2 %. Les deux autres principaux marchés d'exportation ont été l'Allemagne dont la part des exportations totalise 10,1 % et le Japon qui totalise 5,4 %. Le Canada a exporté dans 55 autres pays et la part de ces exportations a représenté 22,3 % du total des exportations canadiennes.



## LA PRODUCTION

### *Production acéricole au Québec, au Canada et aux États-Unis en 2017*

| Région administrative                         | Nombre d'entreprises en production | Nombre d'entailles              | Nombre de livres                 | Rendement (lb/entaille)   |
|---|------------------------------------|---------------------------------|----------------------------------|---------------------------|
| Bas Saint-Laurent/Gaspésie                    | 546                                | 8 768 928                       | 34 072 269                       | 3,89 <sup>(2)</sup>       |
| Capitale nationale, Saguenay/Lac-Saint-Jean   | 200                                | 1 363 862                       | 4 737 985                        | 3,47 <sup>(2)</sup>       |
| Centre-du-Québec                              | 737                                | 3 980 079                       | 14 631 907                       | 3,68 <sup>(2)</sup>       |
| Chaudière-Appalaches                          | 3 287                              | 16 638 234                      | 52 276 004                       | 3,14 <sup>(2)</sup>       |
| Estrie  | 824                                | 7 961 039                       | 26 923 260                       | 3,38 <sup>(2)</sup>       |
| Lanaudière, Laval, Montréal                   | 146                                | 698 447                         | 2 191 797                        | 3,14 <sup>(2)</sup>       |
| Laurentides, Outaouais, Abitibi-Témiscamingue | 164                                | 1 518 345                       | 5 284 017                        | 3,48 <sup>(2)</sup>       |
| Mauricie                                      | 79                                 | 470 062                         | 1 478 704                        | 3,15 <sup>(2)</sup>       |
| Montérégie                                    | 506                                | 2 753 689                       | 10 653 975                       | 3,87 <sup>(2)</sup>       |
| <b>Production du Québec</b>                   | <b>6 489<sup>(1)</sup></b>         | <b>44 152 685<sup>(2)</sup></b> | <b>152 249 918<sup>(2)</sup></b> | <b>3,45<sup>(2)</sup></b> |
| Autres provinces canadiennes                  | 3 605 <sup>(5)</sup>               | 4 466 327 <sup>(5)</sup>        | 13 684 750 <sup>(3)</sup>        |                           |
| États-Unis                                    | N/D                                | 13 341 000 <sup>(4)</sup>       | 47 122 590 <sup>(4)</sup>        | 3,53 <sup>(4)</sup>       |
| <b>Production mondiale 2017</b>               |                                    | <b>61 960 012</b>               | <b>213 057 258</b>               |                           |

Sources :

- ◆ (1) Estimé à partir de la base de données 2017 de la Fédération des producteurs acéricoles du Québec
- ◆ (2) Enquête du Groupe AGÉCO, 2017
- ◆ (3) Statistique Canada, CANSIM, Tableau 001-0008
- ◆ (4) USDA, National Agricultural Statistics Service, Juin 2017
- ◆ (5) Recensement de l'agriculture 2016, Statistique Canada

*Production acéricole au Québec, au Canada et aux États-Unis de 2000 à 2017*

Production en millions de livres

| ANNÉE | QUÉBEC <sup>(1)</sup> |      | AUTRES PROVINCES <sup>(2)</sup> |     | ÉTATS-UNIS <sup>(3)</sup> |      | TOTAL   |
|-------|-----------------------|------|---------------------------------|-----|---------------------------|------|---------|
|       | Livres                | %    | Livres                          | %   | Livres                    | %    |         |
| 2000  | 85,800                | 81,2 | 6,334                           | 6,0 | 13,500                    | 12,8 | 105,634 |
| 2001  | 62,381                | 79,7 | 4,280                           | 5,5 | 11,578                    | 14,8 | 78,239  |
| 2002  | 71,630                | 78,0 | 5,274                           | 5,7 | 14,957                    | 16,3 | 91,861  |
| 2003  | 86,000                | 81,9 | 5,287                           | 5,0 | 13,666                    | 13,0 | 104,953 |
| 2004  | 86,410                | 79,6 | 5,499                           | 5,1 | 16,622                    | 15,3 | 108,531 |
| 2005  | 74,010                | 79,1 | 5,896                           | 6,3 | 13,699                    | 14,6 | 93,606  |
| 2006  | 68,636                | 75,2 | 6,599                           | 7,2 | 15,983                    | 17,5 | 91,218  |
| 2007  | 61,651                | 72,8 | 6,333                           | 7,5 | 16,732                    | 19,8 | 84,716  |
| 2008  | 58,772                | 68,5 | 5,976                           | 7,0 | 21,089                    | 24,6 | 85,837  |
| 2009  | 109,373               | 74,5 | 10,892                          | 7,4 | 26,516                    | 18,1 | 146,781 |
| 2010  | 88,078                | 74,7 | 8,281                           | 7,0 | 21,564                    | 18,3 | 117,923 |
| 2011  | 101,869               | 70,7 | 11,395                          | 7,9 | 30,818                    | 21,4 | 144,082 |
| 2012  | 96,138                | 76,8 | 7,923                           | 6,3 | 21,045                    | 16,8 | 125,107 |
| 2013  | 120,324               | 69,9 | 12,852                          | 7,5 | 38,859                    | 22,6 | 172,035 |
| 2014  | 113,722               | 70,6 | 11,912                          | 7,4 | 35,417                    | 22,0 | 161,052 |
| 2015  | 107,168               | 68,9 | 10,839                          | 7,0 | 37,656                    | 24,2 | 155,663 |
| 2016  | 148,177               | 71,4 | 12,906                          | 6,2 | 46,416                    | 22,4 | 207,499 |
| 2017  | 152,250               | 71,5 | 13,685                          | 6,4 | 47,122                    | 22,1 | 213,057 |

Note : Les pourcentages sont calculés par rapport à la production totale (dernière colonne)

Sources :

- ◆ (1) GREPA 2000, 2001 ; Groupe AGÉCO et FPAQ, 2002 à 2017
- ◆ (2) Statistiques Canada, CANSIM, Tableau 001-0008
- ◆ (3) USDA, National Agricultural Statistics Service, Juin 2017



## Entreprises, entailles, production et rendement au Québec de 2000 à 2017

| Année | Entreprises | Entailles<br>(millions) | Production<br>(millions livres) | Rendement<br>(lb/entaille) |
|-------|-------------|-------------------------|---------------------------------|----------------------------|
| 2000  | 7 666       | 33,0                    | 85,8                            | 2,60                       |
| 2001  | 7 966       | 33,5                    | 62,4                            | 1,72                       |
| 2002  | 7 966       | 34,0                    | 71,6                            | 2,04                       |
| 2003  | 6 400       | 36,6                    | 86,0                            | 2,35                       |
| 2004  | 7 140       | 37,6                    | 86,4                            | 2,30                       |
| 2005  | 7 324       | 38,0                    | 74,0                            | 1,95                       |
| 2006  | 6 540       | 34,5                    | 68,6                            | 1,99                       |
| 2007  | 6 509       | 35,7                    | 61,7                            | 1,73                       |
| 2008  | 6 453       | 37,6                    | 58,8                            | 1,56                       |
| 2009  | 6 637       | 41,3                    | 109,4                           | 2,65                       |
| 2010  | 6 765       | 43,1                    | 88,1                            | 2,04                       |
| 2011  | 6 790       | 42,7                    | 101,9                           | 2,39                       |
| 2012  | 6 676       | 42,7                    | 96,1                            | 2,24                       |
| 2013  | 6 613       | 42,7                    | 120,3                           | 2,82                       |
| 2014  | 6 506       | 42,6                    | 113,8                           | 2,67                       |
| 2015  | 6 431       | 42,3                    | 107,2                           | 2,53                       |
| 2016  | 6 385       | 42,7                    | 148,2                           | 3,47                       |
| 2017  | 6 489       | 44,2                    | 152,2                           | 3,45                       |

Sources :

- ◆ GREPA 2000 à 2001
- ◆ Groupe AGÉCO 2002 à 2017

Rendement par région administrative au Québec, de 2006 à 2017

Rendement livre par entaille

| Région administrative | 2006        | 2007        | 2008        | 2009        | 2010        | 2011        | 2012        | 2013        | 2014        | 2015        | 2016        | 2017        |
|-----------------------|-------------|-------------|-------------|-------------|-------------|-------------|-------------|-------------|-------------|-------------|-------------|-------------|
| Abitibi-Témiscamingue | 2,09        | 2,23        | 1,66        | 2,81        | 2,22        | 2,65        | 2,06        | 2,72        | 2,61        | 2,44        | 3,21        | 3,48        |
| Bas-Saint-Laurent     | 2,16        | 1,10        | 1,68        | 2,84        | 1,80        | 2,44        | 2,62        | 2,96        | 3,18        | 2,96        | 2,96        | 3,89        |
| Capitale-Nationale    | 2,09        | 2,10        | 1,36        | 2,45        | 2,11        | 2,59        | 2,29        | 3,06        | 2,82        | 2,45        | 3,54        | 3,47        |
| Centre-du-Québec      | 1,98        | 2,15        | 1,64        | 2,58        | 2,19        | 2,56        | 2,22        | 2,94        | 2,68        | 2,45        | 3,82        | 3,68        |
| Chaudière-Appalaches  | 1,87        | 1,66        | 1,43        | 2,57        | 1,96        | 2,18        | 2,20        | 2,69        | 2,43        | 2,38        | 3,48        | 3,14        |
| Estrie                | 2,06        | 2,01        | 1,63        | 2,64        | 2,23        | 2,43        | 2,13        | 2,85        | 2,60        | 2,43        | 3,79        | 3,38        |
| Gaspésie              | 2,16        | 1,10        | 1,68        | 2,84        | 1,80        | 2,44        | 2,62        | 2,96        | 3,18        | 2,96        | 2,96        | 3,89        |
| Lanaudière            | 1,88        | 2,12        | 1,60        | 2,56        | 2,14        | 2,52        | 2,08        | 2,52        | 2,50        | 2,28        | 3,58        | 3,14        |
| Laurentides           | 2,09        | 2,23        | 1,66        | 2,81        | 2,22        | 2,65        | 2,06        | 2,72        | 2,61        | 2,44        | 3,21        | 3,48        |
| Laval                 | 1,88        | 2,12        | 1,60        | 2,56        | 2,14        | 2,52        | 2,08        | 2,52        | 2,50        | 2,28        | 3,58        | 3,14        |
| Mauricie              | 1,98        | 2,15        | 1,64        | 2,58        | 2,19        | 2,56        | 2,22        | 2,94        | 2,65        | 2,39        | 3,33        | 3,15        |
| Montréal              | 1,88        | 2,12        | 1,60        | 2,56        | 2,14        | 2,52        | 2,08        | 2,52        | 2,50        | 2,28        | 3,58        | 3,14        |
| Montréal              | 1,88        | 2,12        | 1,60        | 2,56        | 2,14        | 2,52        | 2,08        | 2,52        | 2,50        | 2,28        | 3,58        | 3,14        |
| Outaouais             | 2,09        | 2,23        | 1,66        | 2,81        | 2,22        | 2,65        | 2,06        | 2,72        | 2,61        | 2,44        | 3,21        | 3,48        |
| PROVINCIAL            | <b>1,99</b> | <b>1,73</b> | <b>1,56</b> | <b>2,65</b> | <b>2,04</b> | <b>2,39</b> | <b>2,24</b> | <b>2,82</b> | <b>2,67</b> | <b>2,53</b> | <b>3,47</b> | <b>3,45</b> |

Source : Enquête Groupe AGÉCO

## Production canadienne de sirop d'érable, de 2011 à 2017

En milliers de livres

| Région                             | 2011             |              | 2012             |              | 2013             |              | 2014             |              | 2015             |              | 2016             |              | 2017             |              |
|------------------------------------|------------------|--------------|------------------|--------------|------------------|--------------|------------------|--------------|------------------|--------------|------------------|--------------|------------------|--------------|
|                                    | Lb               | %            | Lb               | %            | Lb               | %            | Lb               | %            | Lb               | %            | Lb               | %            | Lb               | %            |
| Nouvelle-Écosse                    | 410,7            | 0,4          | 331,2            | 0,3          | 490,2            | 0,4          | 384,2            | 0,3          | 251,7            | 0,2          | 636,0            | 0,4          | 755,0            | 0,5          |
| Nouveau-Brunswick                  | 4 518,2          | 4,0          | 4 611,0          | 4,4          | 6 413,0          | 4,8          | 6 651,5          | 5,3          | 5 697,5          | 4,8          | 6 996,0          | 4,3          | 7 299,5          | 4,4          |
| Ontario                            | 6 466,0          | 5,7          | 2 981,2          | 2,9          | 5 949,2          | 4,5          | 4 876,0          | 3,9          | 4 889,2          | 4,1          | 5 273,5          | 3,3          | 5 630,2          | 3,4          |
| <b>Total<br/>(N-É, N. B, Ont.)</b> | <b>11 395,0</b>  | <b>10,1</b>  | <b>7 923,5</b>   | <b>7,6</b>   | <b>12 852,5</b>  | <b>9,6</b>   | <b>11 911,7</b>  | <b>9,5</b>   | <b>10 838,5</b>  | <b>9,1</b>   | <b>12 905,5</b>  | <b>8,0</b>   | <b>13 684,7</b>  | <b>8,3</b>   |
| Québec*                            | 101 892,5        | 89,9         | 96 155,2         | 92,4         | 120 349,7        | 90,4         | 113 738,0        | 90,5         | 107 159,8        | 90,8         | 148 201,2        | 92,0         | 152 254,5        | 91,8         |
| <b>TOTAL CANADA</b>                | <b>113 287,5</b> | <b>100,0</b> | <b>104 078,7</b> | <b>100,0</b> | <b>133 202,2</b> | <b>100,0</b> | <b>125 649,7</b> | <b>100,0</b> | <b>117 998,3</b> | <b>100,0</b> | <b>161 106,7</b> | <b>100,0</b> | <b>165 939,2</b> | <b>100,0</b> |

Sources :

- ◆ Statistique Canada, N° 23-221-X1B au catalogue (ISSN : 1481-6229) de 2011 à 2012
- ◆ Statistique Canada, CANSIM, tableau 001-0008 de 2013 à 2017

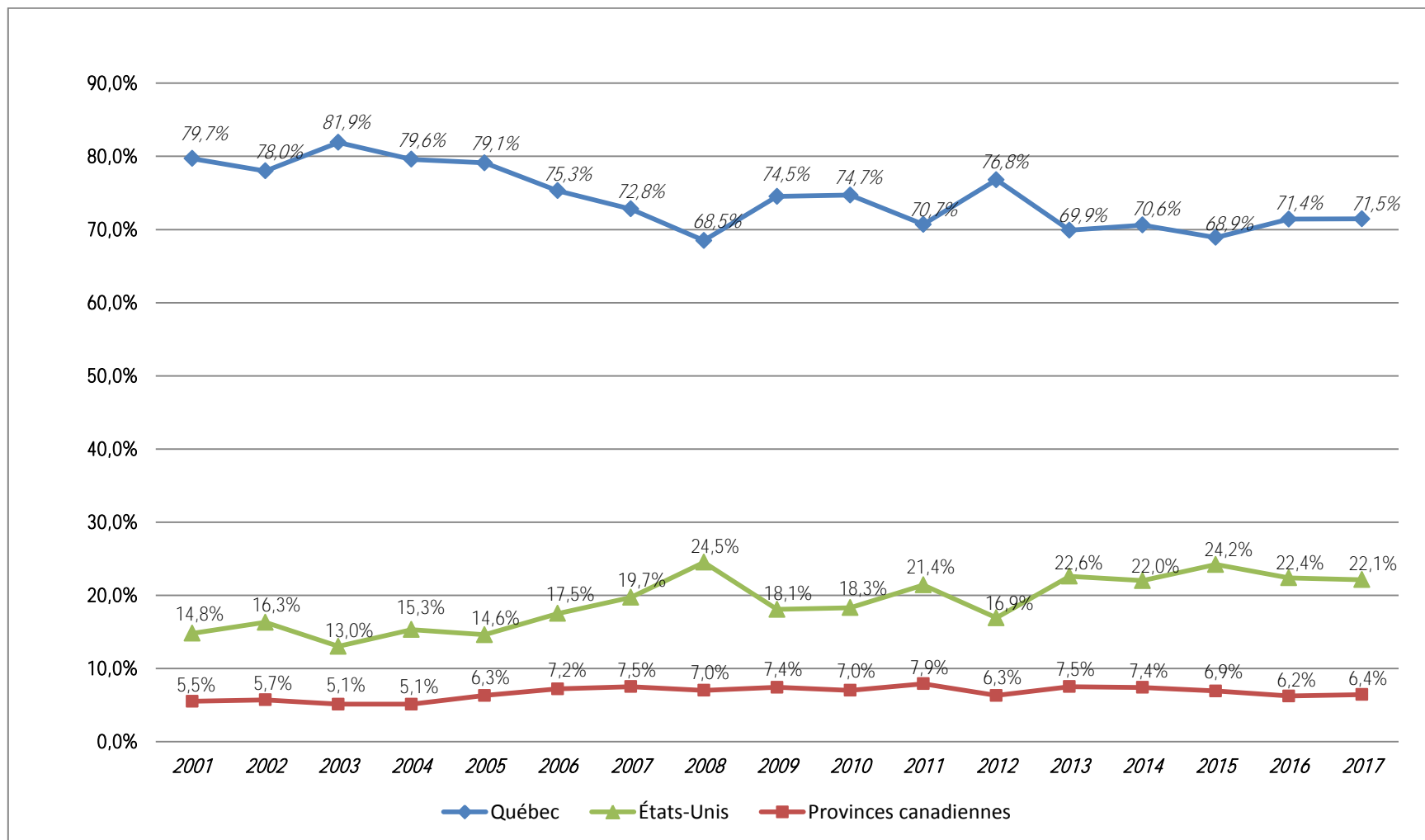
\* Les données sur la production québécoise de sirop d'érable publiées par Statistique Canada peuvent différer de celles publiées par le Groupe AGÉCO.

## Production américaine de sirop d'érable, de 2011 à 2017

En livres

| États               | 2011              | 2012              | 2013              | 2014              | 2015              | 2016              | 2017              |
|---------------------|-------------------|-------------------|-------------------|-------------------|-------------------|-------------------|-------------------|
| Connecticut         | 187 510           | 121 330           | 220 600           | 176 480           | 209 570           | 209 630           | 220 663           |
| Maine               | 3 970 800         | 3 970 800         | 6 176 800         | 6 011 350         | 6 099 590         | 7 447 377         | 7 822 504         |
| Massachusetts       | 683 860           | 441 200           | 694 890           | 672 830           | 827 250           | 849 553           | 926 785           |
| New Hampshire       | 1 323 600         | 838 280           | 1 367 720         | 1 235 360         | 1 698 620         | 1 864 603         | 1 699 105         |
| Vermont             | 12 574 200        | 8 272 500         | 16 324 400        | 14 890 500        | 15 331 700        | 21 955 971        | 21 845 640        |
| Nouvelle-Angleterre | 18 739 970        | 13 644 110        | 24 784 410        | 22 986 520        | 24 166 730        | 32 327 134        | 32 514 697        |
| Indiana             | 0                 | 0                 | 0                 | 0                 | 0                 | 132 398           | 132 398           |
| Michigan            | 1 356 690         | 716 950           | 1 632 440         | 1 158 150         | 1 400 810         | 992 984           | 1 213 647         |
| Minnesota           | 0                 | 0                 | 0                 | 0                 | 0                 | 154 464           | 154 464           |
| New York            | 6 220 920         | 3 970 800         | 6 331 200         | 6 022 380         | 6 629 030         | 7 800 438         | 8 385 195         |
| Ohio                | 1 378 750         | 1 103 000         | 1 709 650         | 1 433 900         | 1 268 450         | 772 321           | 882 652           |
| Pennsylvanie        | 1 411 840         | 1 058 880         | 1 478 020         | 1 610 380         | 1 819 950         | 1 577 741         | 1 533 608         |
| Wisconsin           | 1 709 650         | 551 500           | 2 922 950         | 2 206 000         | 2 371 450         | 2 592 791         | 2 206 630         |
| West Virginia       | 0                 | 0                 | 0                 | 0                 | 0                 | 66 199            | 99 298            |
| <b>États-Unis</b>   | <b>30 817 820</b> | <b>21 045 240</b> | <b>38 858 670</b> | <b>35 417 330</b> | <b>37 656 420</b> | <b>46 416 468</b> | <b>47 122 590</b> |
| <i>Entailles</i>    | <i>9 580 000</i>  | <i>9 777 100</i>  | <i>11 361 000</i> | <i>11 431 000</i> | <i>11 895 000</i> | <i>12 550 000</i> | <i>13 341 000</i> |

Pourcentage de la production de sirop d'érable par région en Amérique du Nord, de 2001 à 2017



*Nombre d'entreprises, d'entailles sur terres privées, sur terres publiques et de contingent détenu par syndicat régional au Québec en 2017*

En production

| Syndicat régional            | Nombre d'entreprises | Nombre d'entailles |                  |                   | Moyenne entailles/entreprises | Contingent (lb)    |
|------------------------------|----------------------|--------------------|------------------|-------------------|-------------------------------|--------------------|
|                              |                      | Terres privées     | Terres publiques | Total             |                               |                    |
| Appalaches/Beauce/Lotbinière | 1 199                | 5 694 423          | 552 853          | 6 247 276         | 5 210                         | 18 291 504         |
| Bas-Saint-Laurent/Gaspésie   | 546                  | 4 553 014          | 4 104 761        | 8 657 775         | 15 857                        | 28 885 155         |
| Beauce                       | 1 101                | 4 750 512          | 477 273          | 5 227 785         | 4 748                         | 14 505 118         |
| Centre-du-Québec             | 755                  | 4 006 726          | 54 887           | 4 061 613         | 5 380                         | 11 694 587         |
| Côte-du-Sud                  | 976                  | 5 229 957          | 676 029          | 5 905 986         | 6 051                         | 15 959 978         |
| Estrie                       | 838                  | 6 355 211          | 1 241 328        | 7 596 539         | 9 065                         | 22 238 389         |
| Lanaudière                   | 140                  | 535 416            | 155 666          | 691 082           | 4 936                         | 1 610 804          |
| Mauricie                     | 78                   | 423 045            | 119 369          | 542 414           | 6 954                         | 1 485 120          |
| Outaouais-Laurentides        | 162                  | 907 348            | 688 423          | 1 595 771         | 9 850                         | 4 058 227          |
| Québec-Rive-Nord             | 197                  | 1 156 928          | 248 725          | 1 405 653         | 7 135                         | 4 007 953          |
| Saint-Hyacinthe              | 372                  | 1 892 060          | 0                | 1 892 060         | 5 086                         | 4 927 325          |
| Saint-Jean-Valleyfield       | 151                  | 864 293            | 25 324           | 889 617           | 5 892                         | 2 688 347          |
| <b>TOTAL GÉNÉRAL</b>         | <b>6 515</b>         | <b>36 368 933</b>  | <b>8 344 638</b> | <b>44 713 571</b> | <b>6 863</b>                  | <b>130 352 507</b> |

Source : Base de données FPAQ : entreprises en production

*Type de propriété du fonds de terre, production acéricole au Québec en 2017*

| Type d'exploitation         | Nombre d'entreprises | Nombre d'entailles |                  |                   | Moyenne entailles/entreprises |
|-----------------------------|----------------------|--------------------|------------------|-------------------|-------------------------------|
|                             |                      | Terres privées     | Terres publiques | Total             |                               |
| Terres privées uniquement   | 6 010                | 33 157 248         | ---              | 33 157 248        | 5 517                         |
| Terres publiques uniquement | 276                  | ---                | 5 185 551        | 5 185 551         | 18 788                        |
| Terres privées et publiques | 229                  | 3 211 685          | 3 159 087        | 6 370 772         | 27 820                        |
| <b>TOTAL</b>                | <b>6 515</b>         | <b>36 368 933</b>  | <b>8 344 638</b> | <b>44 713 571</b> | <b>6 863</b>                  |

Source : Base de données FPAQ : entreprises en production

## Statut de production des entreprises au Québec en 2017

| Syndicat régional            | Nombre d'entreprises |                        |                         | Nombre d'entailles pour des entreprises |                        |                   | Contingent (lb)           |                                    |                    |
|------------------------------|----------------------|------------------------|-------------------------|---|------------------------|-------------------|---------------------------|------------------------------------|--------------------|
|                              | En production        | En arrêt de production | Totales avec contingent | En production                           | En arrêt de production | Total entailles   | Entreprises en production | Entreprises en arrêt de production | Total contingent   |
| Appalaches/Beauce/Lotbinière | 1 199                | 123                    | 1 322                   | 6 247 276                               | 134 693                | 6 381 969         | 18 291 504                | 266 014                            | 18 557 518         |
| Bas-Saint-Laurent/Gaspésie   | 546                  | 51                     | 597                     | 8 657 775                               | 121 909                | 8 779 684         | 28 885 155                | 229 377                            | 29 114 532         |
| Beauce                       | 1 101                | 113                    | 1 214                   | 5 227 785                               | 122 422                | 5 350 207         | 14 505 118                | 282 040                            | 14 787 158         |
| Centre-du-Québec             | 755                  | 53                     | 808                     | 4 061 613                               | 86 966                 | 4 148 579         | 11 694 587                | 183 266                            | 11 877 853         |
| Côte-du-Sud                  | 976                  | 126                    | 1 102                   | 5 905 986                               | 178 873                | 6 084 859         | 15 959 978                | 335 133                            | 16 295 111         |
| Estrie                       | 838                  | 67                     | 905                     | 7 596 539                               | 106 005                | 7 702 544         | 22 238 389                | 247 543                            | 22 485 932         |
| Lanaudière                   | 140                  | 29                     | 169                     | 691 082                                 | 50 314                 | 741 396           | 1 610 804                 | 69 030                             | 1 679 834          |
| Mauricie                     | 78                   | 22                     | 100                     | 542 414                                 | 55 350                 | 597 764           | 1 485 120                 | 51 326                             | 1 536 446          |
| Outaouais-Laurentides        | 162                  | 31                     | 193                     | 1 595 771                               | 104 238                | 1 700 009         | 4 058 227                 | 127 157                            | 4 185 384          |
| Québec-Rive-Nord             | 197                  | 33                     | 230                     | 1 405 653                               | 37 926                 | 1 443 579         | 4 007 953                 | 66 438                             | 4 074 391          |
| Saint-Hyacinthe              | 372                  | 31                     | 403                     | 1 892 060                               | 36 710                 | 1 928 770         | 4 927 325                 | 72 954                             | 5 000 279          |
| Saint-Jean-Valleyfield       | 151                  | 8                      | 159                     | 889 617                                 | 19 252                 | 908 869           | 2 688 347                 | 52 178                             | 2 740 525          |
| <b>TOTAL GÉNÉRAL</b>         | <b>6 515</b>         | <b>687</b>             | <b>7 202</b>            | <b>44 713 571</b>                       | <b>1 054 658</b>       | <b>45 768 229</b> | <b>130 352 507</b>        | <b>1 982 456</b>                   | <b>132 334 963</b> |

Source : Base de données FPAQ : entreprises en production

*Production de sirop d'érable régulier et biologique au Québec, de 2007 à 2017*

**Nombre d'entreprises et nombre d'entailles**

| Années | Nombre entreprises |                   |       | Entailles  |                   |            |
|--------|--------------------|-------------------|-------|------------|-------------------|------------|
|        | Régulier           | <i>Biologique</i> | Total | Régulier   | <i>Biologique</i> | Total      |
| 2007   | 5 769              | 260               | 6 029 | 32 136 800 | 3 610 709         | 35 747 509 |
| 2008   | 5 579              | 337               | 5 916 | 32 112 595 | 5 085 025         | 37 197 620 |
| 2009   | 6 148              | 409               | 6 557 | 34 047 990 | 6 764 717         | 40 812 707 |
| 2010   | 6 428              | 420               | 6 848 | 35 413 565 | 6 993 831         | 42 407 396 |
| 2011   | 6 114              | 408               | 6 522 | 35 314 284 | 7 068 790         | 42 383 074 |
| 2012   | 6 038              | 387               | 6 425 | 35 399 120 | 7 012 544         | 42 411 664 |
| 2013   | 6 115              | 362               | 6 477 | 36 202 901 | 6 790 261         | 42 993 162 |
| 2014   | 6 081              | 359               | 6 440 | 36 082 397 | 6 945 870         | 43 028 267 |
| 2015   | 6 016              | 384               | 6 400 | 35 517 016 | 7 861 812         | 43 378 828 |
| 2016   | 6 012              | 471               | 6 483 | 33 604 878 | 9 810 257         | 43 415 135 |
| 2017   | 5 960              | 649               | 6 609 | 31 628 810 | 13 380 643        | 45 009 453 |



## Livraisons en vrac et livraisons par intermédiaires (en livres)

| Années | Livraison en vrac |                   |             | Livraison par intermédiaires |                   |           | Total livraisons |                   |             |
|--------|-------------------|-------------------|-------------|------------------------------|-------------------|-----------|------------------|-------------------|-------------|
|        | Régulier          | <i>Biologique</i> | Total       | Régulier                     | <i>Biologique</i> | Total     | Régulier         | <i>Biologique</i> | Total       |
| 2007   | 44 686 717        | 6 112 247         | 50 798 964  | 2 819 081                    | 335 302           | 3 154 383 | 47 505 798       | 6 447 549         | 53 953 347  |
| 2008   | 41 708 097        | 8 475 087         | 50 183 184  | 2 114 805                    | 1 018 822         | 3 133 627 | 43 822 902       | 9 493 909         | 53 316 811  |
| 2009   | 74 455 336        | 18 932 504        | 93 387 840  | 2 378 995                    | 920 179           | 3 299 174 | 76 834 331       | 19 852 683        | 96 687 014  |
| 2010   | 58 426 180        | 14 904 428        | 73 330 608  | 2 366 126                    | 1 009 909         | 3 376 035 | 60 792 306       | 15 914 337        | 76 706 643  |
| 2011   | 69 170 674        | 17 759 850        | 86 930 524  | 2 674 629                    | 1 142 400         | 3 817 029 | 71 845 303       | 18 902 250        | 90 747 553  |
| 2012   | 66 711 200        | 17 839 977        | 84 551 177  | 2 630 631                    | 1 111 608         | 3 742 239 | 69 341 831       | 18 951 585        | 88 293 416  |
| 2013   | 85 805 097        | 20 335 513        | 106 140 610 | 3 011 906                    | 1 541 460         | 4 553 366 | 88 817 003       | 21 876 973        | 110 693 976 |
| 2014   | 81 590 031        | 20 165 277        | 101 755 308 | 2 886 105                    | 1 566 124         | 4 452 229 | 84 476 136       | 21 731 401        | 106 207 537 |
| 2015   | 75 386 463        | 22 223 127        | 97 609 590  | 3 119 526                    | 1 568 495         | 4 688 021 | 78 505 989       | 23 791 622        | 102 297 611 |
| 2016   | 96 571 968        | 34 744 041        | 131 316 009 | 3 026 529                    | 1 541 006         | 4 567 535 | 99 598 497       | 36 285 047        | 135 883 544 |
| 2017   | 88 059 536        | 49 163 591        | 137 223 127 | 2 978 023                    | 1 572 813         | 4 550 836 | 91 037 559       | 50 736 404        | 141 773 963 |

## LES PRIX

### *Production, prix et valeur au Québec, de 1986 à 2017*

| Année | Production<br>(millions livres) | Prix (pondéré)<br>\$/lb | Valeur de la production<br>(millions \$) |
|-------|---------------------------------|-------------------------|--|
| 2000  | 85,8                            | 1,56                    | 133,9                                    |
| 2001  | 62,4                            | 2,02                    | 116,4                                    |
| 2002  | 71,6                            | 2,03                    | 145,3                                    |
| 2003  | 86,0                            | 2,02                    | 173,7                                    |
| 2004  | 86,4                            | 2,14                    | 184,9                                    |
| 2005  | 74,0                            | 2,14                    | 158,4                                    |
| 2006  | 68,6                            | 2,13                    | 146,1                                    |
| 2007  | 61,7                            | 2,19                    | 135,1                                    |
| 2008  | 58,8                            | 2,20                    | 129,4                                    |
| 2009  | 109,4                           | 2,74                    | 299,8                                    |
| 2010  | 88,1                            | 2,74                    | 241,4                                    |
| 2011  | 101,9                           | 2,78                    | 283,3                                    |
| 2012  | 96,1                            | 2,80                    | 269,1                                    |
| 2013  | 120,3                           | 2,89                    | 347,7                                    |
| 2014  | 113,8                           | 2,84                    | 323,2                                    |
| 2015  | 107,2                           | 2,86                    | 306,6                                    |
| 2016  | 148,2                           | 2,94                    | 435,7                                    |
| 2017  | 152,2                           | 2,92                    | 444,6                                    |

Sources :

- ◆ GREPA 2000, 2001
- ◆ AGÉCO 2002 à 2017
- ◆ Le prix pondéré du sirop en vrac a été utilisé pour calculer la valeur de la production annuelle, incluant le sirop vendu directement par les producteurs.
- ◆ À partir de 2009, le calcul du prix pondéré tient compte des défauts de saveur et de la prime biologique

## Prix (1) convention par catégorie de couleur, au Québec, de 2003 à 2017

\$/lb

| Année de production | AA        | A         | B         | C         | D    | CT        | Prime sirop biologique |
|---------------------|-----------|-----------|-----------|-----------|------|-----------|------------------------|
| 2003                | 2,40      | 2,30      | 2,20      | 1,75      | 1,20 | 1,00      | 0,150                  |
| 2004                | 2,35      | 2,30      | 2,20      | 1,75      | 1,35 | 1,00      | 0,150                  |
| 2005                | 2,35      | 2,30      | 2,20      | 1,75      | 1,35 | 1,00      | 0,150                  |
| 2006                | 2,25      | 2,25      | 2,20      | 1,80      | 1,80 | 1,65      | 0,150                  |
| 2007                | 2,25      | 2,25      | 2,22      | 2,00      | 1,90 | 1,70      | 0,150                  |
| 2008                | 2,29      | 2,29      | 2,26      | 2,03      | 1,93 | 1,73      | 0,150                  |
| 2009                | 2,75      | 2,75      | 2,73      | 2,65      | 2,40 | 2,20      | 0,200                  |
| 2010                | 2,77      | 2,77      | 2,75      | 2,67      | 2,41 | 2,21      | 0,200                  |
| 2011                | 2,81      | 2,81      | 2,79      | 2,71      | 2,45 | 2,22      | 0,150                  |
| 2012                | 2,89      | 2,89      | 2,87      | 2,79      | 2,52 | 2,22      | 0,150                  |
| 2013                | 2,92      | 2,92      | 2,92      | 2,82      | 2,55 | 1,80      | 0,150                  |
| 2014                | 2,92      | 2,92      | 2,92      | 2,82      | 2,55 | 1,80      | 0,150                  |
| 2015                | 2,92      | 2,92      | 2,92      | 2,82      | 2,55 | 1,80      | 0,175                  |
| 2016                | 2,95      | 2,95      | 2,93      | 2,82      | 2,55 | 1,80      | 0,175                  |
|                     | <b>DO</b> | <b>AM</b> | <b>FO</b> | <b>TF</b> |      | <b>CT</b> | <b>Prime bio</b>       |
| 2017                | 2,95      | 2,94      | 2,85      | 2,55      |      | 1,80      | 0,180                  |

- (1) Les prix de chaque catégorie de couleur (AA, A, B, C, D et CT et DO, AM, FO, TF) sont les prix négociés pour le sirop régulier dans la convention de mise en marché sans considérer les défauts de saveur et la prime biologique.

| DO   | AM    | FO    | TF         | CT                          |
|------|-------|-------|------------|-----------------------------|
| Doré | Ambré | Foncé | Très foncé | Catégorie de transformation |

## Prix pondéré du sirop en vrac au Québec versus États-Unis, de 2010 à 2016

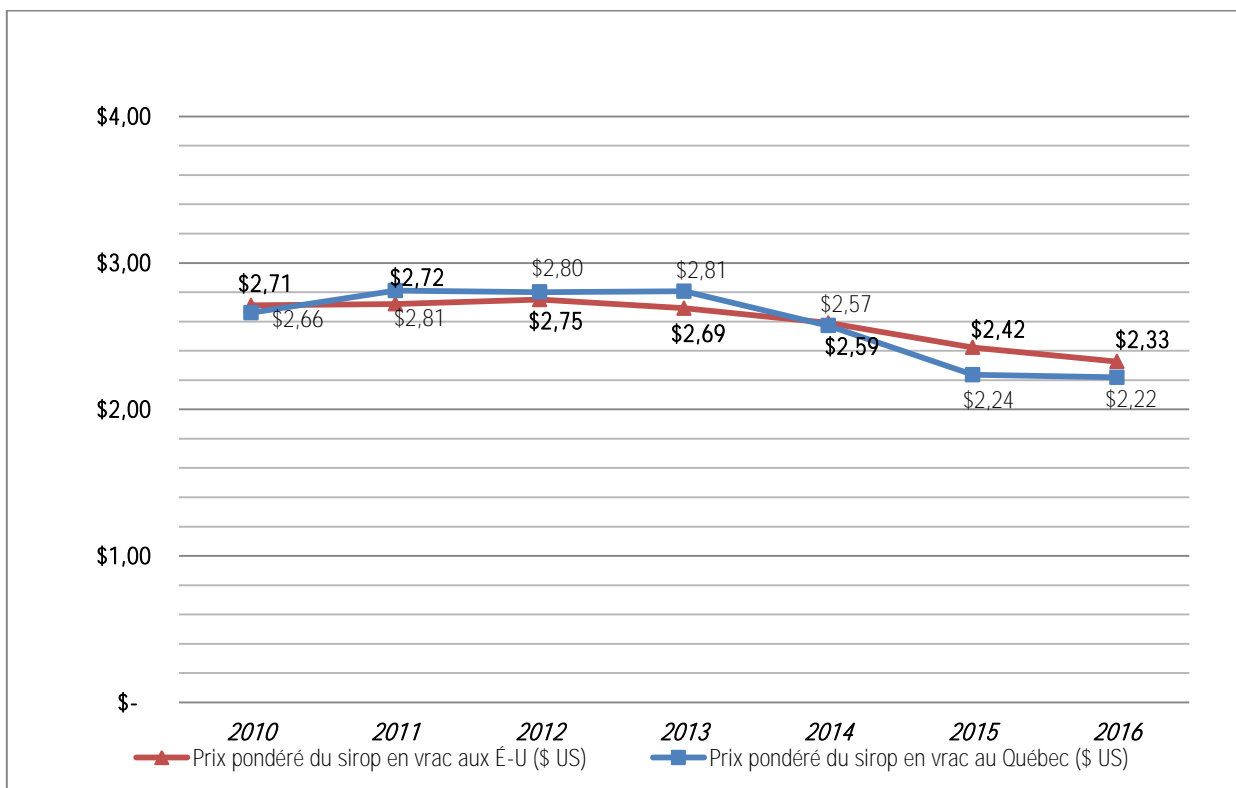
| Année | Sirop en vrac produit au Québec en \$ CA (1) | Taux de change annuel (2)<br>\$ CA en \$ US | Sirop en vrac produit au Québec en \$ US (3) | Sirop en vrac produit aux É.-U. \$ US (4) | Écart en \$ US Québec vs É.-U. |
|-------|--|---|--|---|--------------------------------|
| 2010  | 2,74   | 0,970 9                                     | 2,66   | 2,71                                      | - 0,05                         |
| 2011  | 2,78   | 10 111                                      | 2,81   | 2,72                                      | + 0,09                         |
| 2012  | 2,80   | 10 004                                      | 2,80   | 2,75                                      | + 0,05                         |
| 2013  | 2,89   | 0,971 0                                     | 2,81   | 2,69                                      | + 0,12                         |
| 2014  | 2,84   | 0,905 4                                     | 2,57   | 2,59                                      | - 0,02                         |
| 2015  | 2,86   | 0,782 0                                     | 2,24   | 2,42                                      | - 0,18                         |
| 2016  | 2,94   | 0,754 8                                     | 2,22   | 2,33                                      | - 0,11                         |

(1) Le prix pondéré tient compte des défauts de saveur et de la prime biologique.

(2) Le calcul du taux de change est celui observé au cours des douze mois de l'année correspondante.

(3) Prix pondéré du sirop d'érable converti en dollars américains incluant les défauts de saveur et la prime biologique.

(4) Source : New England Agricultural Statistics Service (NASS, USDA, juin 2017). Le prix pondéré du sirop d'érable en vrac aux É.-U. est calculé en tenant compte des prix payés pour chaque catégorie de sirop en vrac dans chaque état américain.



Source :

- ◆ Base de données FPAQ
- ◆ USDA, National Agricultural Statistics Service, Juin 2017.

*Prix du sirop d'érable canadien à l'exportation comparativement au prix pondéré du sirop d'érable au Québec de 2010 à 2016*

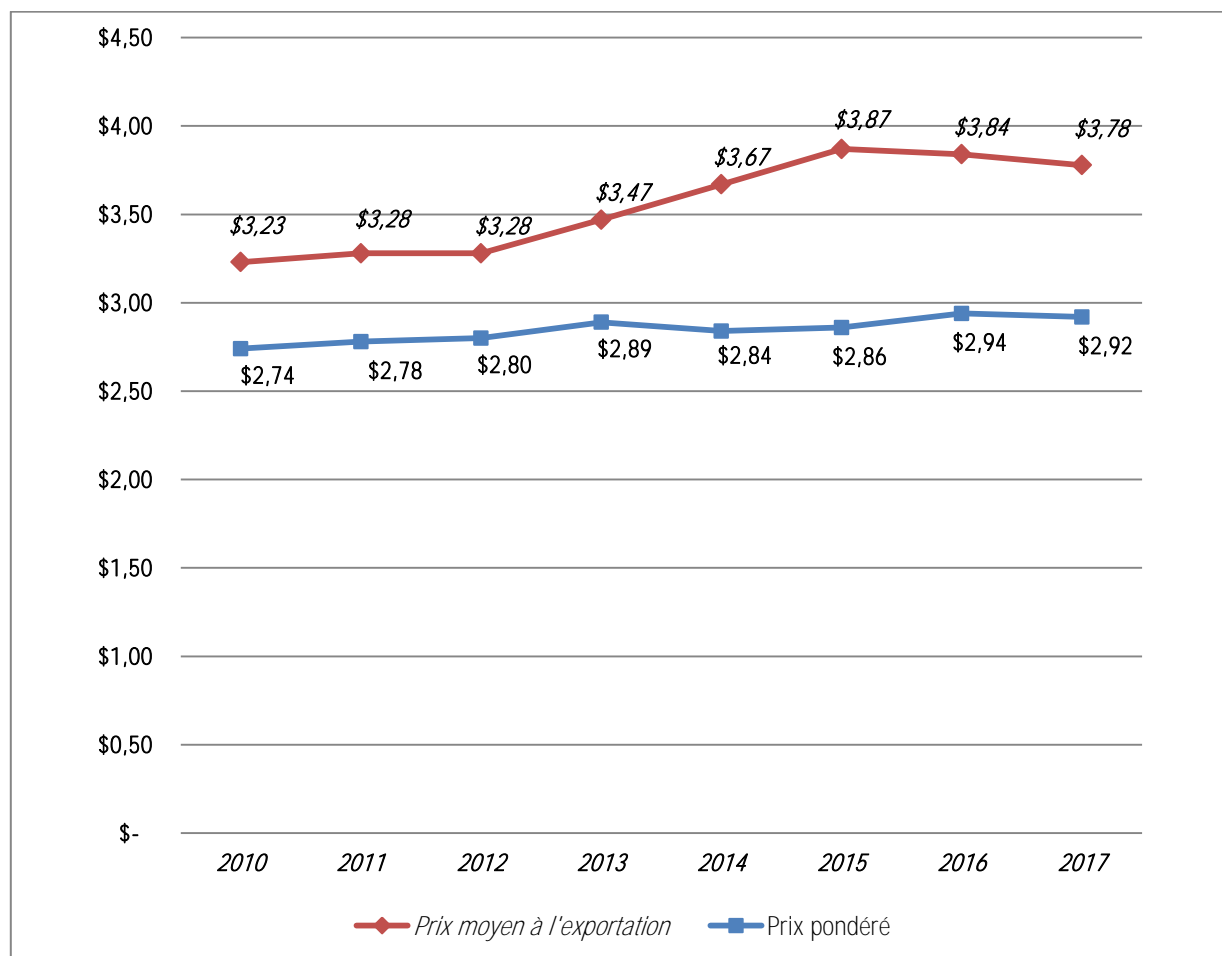
\$/lb

|   | 2010 | 2011 | 2012 | 2013 | 2014 | 2015 | 2016 | 2017 |
|---|------|------|------|------|------|------|------|------|
| <b>Prix à l'exportation</b>                 | 3,23 | 3,28 | 3,28 | 3,47 | 3,67 | 3,87 | 3,84 | 3,78 |
| <b>Prix pondéré (1)</b>                     | 2,74 | 2,78 | 2,80 | 2,89 | 2,84 | 2,86 | 2,94 | 2,92 |
| <b>Écart<br/>(prix export–prix pondéré)</b> | 0,49 | 0,50 | 0,48 | 0,58 | 0,83 | 1,01 | 0,90 | 0,86 |

Source :

- Statistique Canada
- Base de données FPAQ

(1) Le prix pondéré inclut les défauts de saveur et la prime biologique.



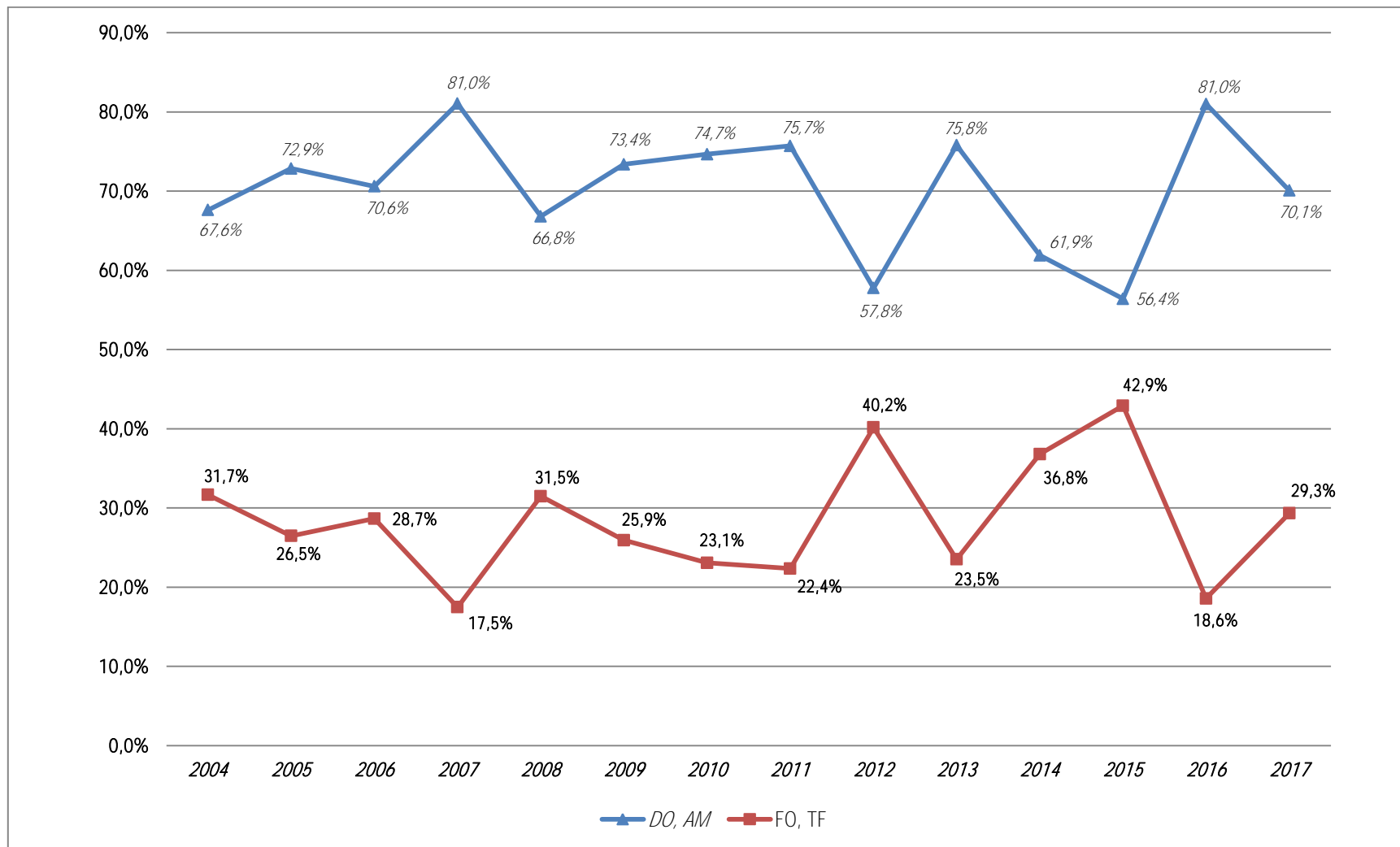
## LE CLASSEMENT

Catégories de couleur, défauts de saveur, °Brix et volume de sirop d'érable classé en vrac au Québec, de 2012 à 2017

|                               | 2012<br>03/12 - 02/13 |      | 2013<br>03/13 - 02/14 |      | 2014<br>03/14 - 02/15 |      | 2015<br>03/15 - 02/16 |      | 2016<br>03/16 - 02/17 |      | 2017<br>03/17 - 02/18 |      |
|-------------------------------|-----------------------|------|-----------------------|------|-----------------------|------|-----------------------|------|-----------------------|------|-----------------------|------|
| Livres (Millions)             | 84,6                  |      | 106,3                 |      | 101,9                 |      | 97,6                  |      | 131,3                 |      | 137,2                 |      |
| Barils                        | 194 547               |      | 242 629               |      | 231 729               |      | 220 614               |      | 293 088               |      | 304 891               |      |
| Catégories                    | Mlb                   | %    | Mlb                   | %    | Mlb                   | %    | Mlb                   | %    | Mlb                   | %    | Mlb                   | %    |
| Extra clair (AA)              | 12,4                  | 14,6 | 23,1                  | 21,8 | 13,6                  | 13,3 | 9,4                   | 9,7  | 35,4                  | 26,9 | s.o.                  | s.o. |
| Clair (A)                     | 21,5                  | 25,4 | 36,5                  | 34,4 | 28,9                  | 28,4 | 24,3                  | 24,9 | 47,5                  | 36,2 | s.o.                  | s.o. |
| Médium (B)                    | 22,4                  | 26,5 | 29,4                  | 27,6 | 30,0                  | 29,5 | 32,0                  | 32,8 | 31,5                  | 24,0 | s.o.                  | s.o. |
| Ambré (C)                     | 16,2                  | 19,2 | 12,4                  | 11,7 | 19,0                  | 18,6 | 21,0                  | 21,5 | 11,1                  | 8,5  | s.o.                  | s.o. |
| Foncé (D)                     | 10,1                  | 11,9 | 4,1                   | 3,9  | 9,0                   | 8,9  | 10,2                  | 10,5 | 5,3                   | 4,0  | s.o.                  | s.o. |
| Doré (DO)                     | s.o.                  | s.o. | s.o.                  | s.o. | s.o.                  | s.o. | s.o.                  | s.o. | s.o.                  | s.o. | 23,5                  | 17,1 |
| Ambré (AM)                    | s.o.                  | s.o. | s.o.                  | s.o. | s.o.                  | s.o. | s.o.                  | s.o. | s.o.                  | s.o. | 72,6                  | 52,9 |
| Foncé (FO)                    | s.o.                  | s.o. | s.o.                  | s.o. | s.o.                  | s.o. | s.o.                  | s.o. | s.o.                  | s.o. | 32,7                  | 23,8 |
| Très foncé (TF)               | s.o.                  | s.o. | s.o.                  | s.o. | s.o.                  | s.o. | s.o.                  | s.o. | s.o.                  | s.o. | 7,6                   | 5,5  |
| Catégorie transformation (CT) | 1,8                   | 2,1  | 0,6                   | 0,5  | 0,9                   | 0,8  | 0,2                   | 0,3  | 0,2                   | 0,2  | 0,4                   | 0,3  |
| Retenu (RE)                   | 0,3                   | 0,4  | 0,2                   | 0,2  | 0,5                   | 0,5  | 0,5                   | 0,5  | 0,4                   | 0,3  | 0,5                   | 0,3  |
| Défauts                       | Barils                | %    | Barils                | %    | Barils                | %    | Barils                | %    | Barils                | %    | Barils                | %    |
| Saveur légère (✓)             | 41 035                | 20,8 | 34 326                | 13,9 | 48 835                | 20,9 | 41 050                | 18,4 | 40 706                | 13,7 | 55 355                | 18,1 |
| Limpidité                     | 10 246                | 5,1  | 5 019                 | 2,0  | 6 666                 | 2,8  | 6 058                 | 2,6  | 4 582                 | 1,5  | 6 506                 | 2,1  |
| Autres (✓/R)                  | 24 762                | 12,5 | 15 701                | 6,3  | 26 361                | 11,2 | 21 235                | 9,4  | 23 702                | 7,9  | 33 133                | 10,6 |
| Retenu (RE)                   | 753                   | 0,4  | 515                   | 0,5  | 1 218                 | 0,5  | 1 129                 | 0,5  | 846                   | 0,3  | 1 155                 | 0,3  |
| Brix < 66°                    | 9 310                 | 4,4  | 7 981                 | 3,1  | 11 381                | 4,7  | 12 085                | 5,2  | 8 320                 | 2,7  | 16 677                | 5,3  |
| Autres                        | Barils                | %    | Barils                | %    | Barils                | %    | Barils                | %    | Barils                | %    | Barils                | %    |
| Brix > 67°                    | 47 924                | 24,7 | 62 197                | 25,6 | 48 924                | 21,1 | 40 719                | 18,5 | 78 418                | 26,8 | 56 864                | 18,7 |
| Brix de 66° à 67°             | 137 313               | 70,9 | 172 451               | 71,3 | 171 424               | 74,2 | 167 810               | 76,3 | 206 350               | 70,5 | 231 350               | 76,1 |

Sources : Acer Division inspection inc., 2012 à 2017

Pourcentage des volumes de sirop d'érable par catégories de couleur au Québec de 2004 à 2017

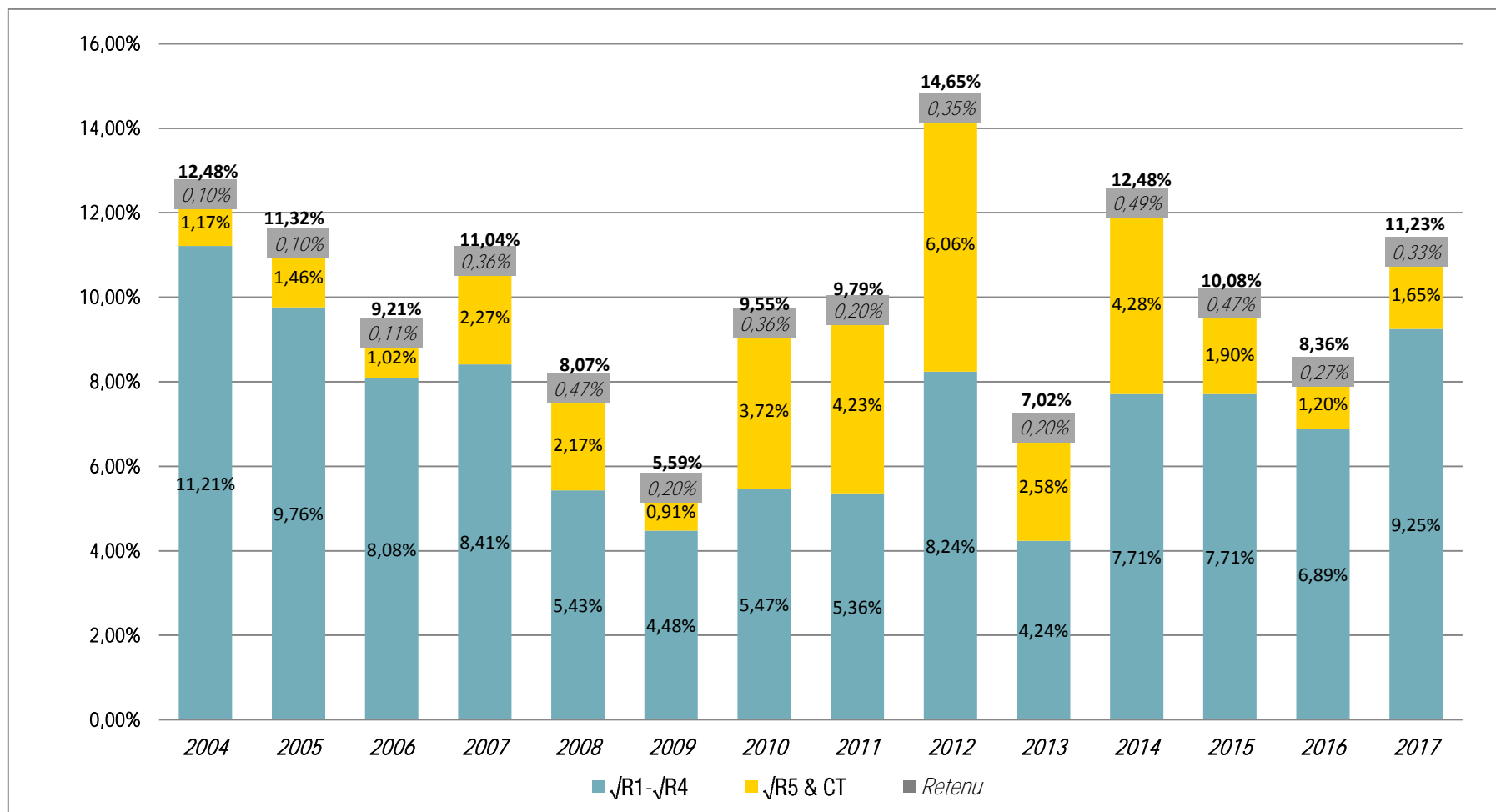


Doré (DO) – Ambré (AM) – Foncé (FO) – Très foncé (TF)

Source :

- ◆ Base de données FPAQ
- ◆ Classement de 2004 à 2017

Défauts de saveur du sirop d'érable au Québec de 2004 à 2017 (pourcentage du classement total)

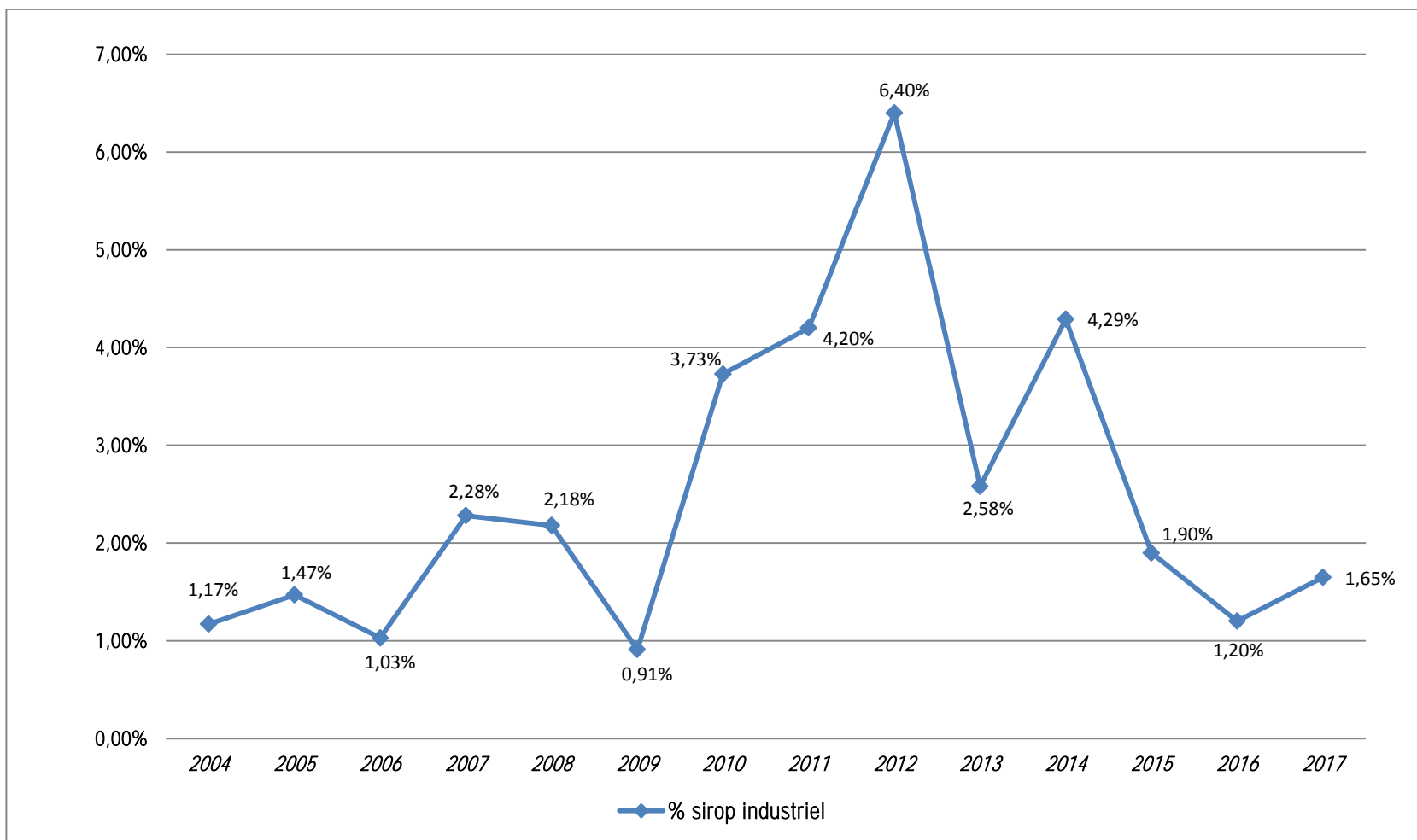


Source : Base de données FPAQ



Pourcentage de la récolte annuelle de sirop d'érable classé industriel au Québec de 2004 à 2017

√R5 et (CT) Catégorie de transformation



Source : Base de données FPAQ

## LES MARCHÉS

### Évolution de l'inventaire de la Réserve stratégique, de 2003 à 2017

En millions de livres

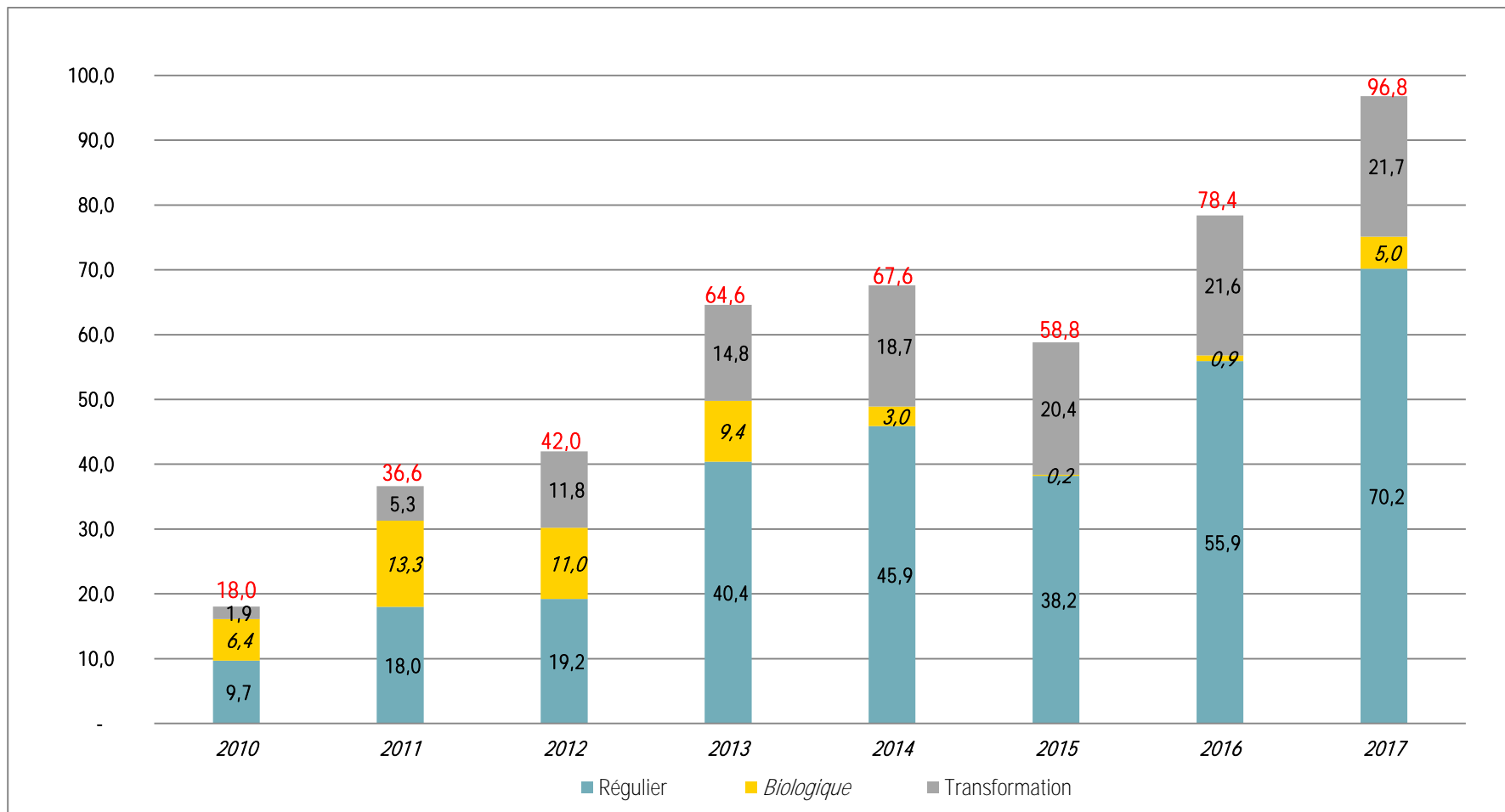
| Année de la récolte | Production (1) | Classement en vrac (2) | Volume non livré à l'Agence | Ventes de la récolte en cours | Ventes d'inventaire des années antérieures | Ventes totales réalisées (Agence) | Variation nette inventaire (FPAQ) | Inventaire fin d'année (FPAQ) |
|---------------------|----------------|------------------------|-----------------------------|-------------------------------|--|-----------------------------------|-----------------------------------|-------------------------------|
| 2003                | 86,0           | 75,4                   | 10,6                        | 63,6                          | 0,0  | 63,6                              | 11,8                              | 42,1                          |
| 2004                | 86,4           | 72,1                   | 14,3                        | 50,0                          | 4,8  | 54,8                              | 17,3                              | 59,4                          |
| 2005                | 74,0           | 58,5                   | 15,5                        | 55,7                          | 11,0                                       | 66,7                              | -8,2                              | 51,2                          |
| 2006                | 68,6           | 57,6                   | 11,0                        | 57,1                          | 14,6                                       | 71,7                              | -14,1                             | 37,1                          |
| 2007                | 61,7           | 50,8                   | 10,9                        | 50,8                          | 37,1                                       | 87,9                              | -37,1                             | 0,0                           |
| 2008                | 58,8           | 50,2                   | 8,6                         | 50,2                          | 0,0  | 50,2                              | 0,0                               | 0,0                           |
| 2009                | 109,4          | 93,2                   | 16,2                        | 90,2                          | 0,0  | 90,2                              | 3,0                               | 3,0                           |
| 2010                | 88,1           | 73,1                   | 15,0                        | 58,1                          | 0,0  | 58,1                              | 15,0                              | 18,0                          |
| 2011                | 101,9          | 86,8                   | 15,1                        | 67,4                          | 0,8  | 68,2                              | 18,6                              | 36,6                          |
| 2012                | 96,1           | 84,3                   | 11,8                        | 75,2                          | 3,7  | 78,9                              | 5,4                               | 42,0                          |
| 2013                | 120,3          | 106,0                  | 14,3                        | 79,2                          | 4,2  | 83,4                              | 22,6                              | 64,6                          |
| 2014                | 113,7          | 101,3                  | 12,4                        | 82,1                          | 16,2                                       | 98,3                              | 3,0                               | 67,6                          |
| 2015                | 107,2          | 97,1                   | 10,1                        | 85,5                          | 20,4                                       | 105,9                             | -8,8                              | 58,8                          |
| 2016                | 148,2          | 131,0                  | 17,2                        | 104,6                         | 6,8  | 111,4                             | 19,6                              | 78,4                          |
| 2017                | 152,2          | 136,8                  | 15,4                        | 107,7                         | 10,6                                       | 118,3                             | 18,4                              | 96,8                          |

Sources :

- ◆ (1) AGÉCO
- ◆ (2) Le sirop retenu n'est pas inclus.

*Inventaires de sirop régulier, biologique et de transformation de 2010 à 2017*

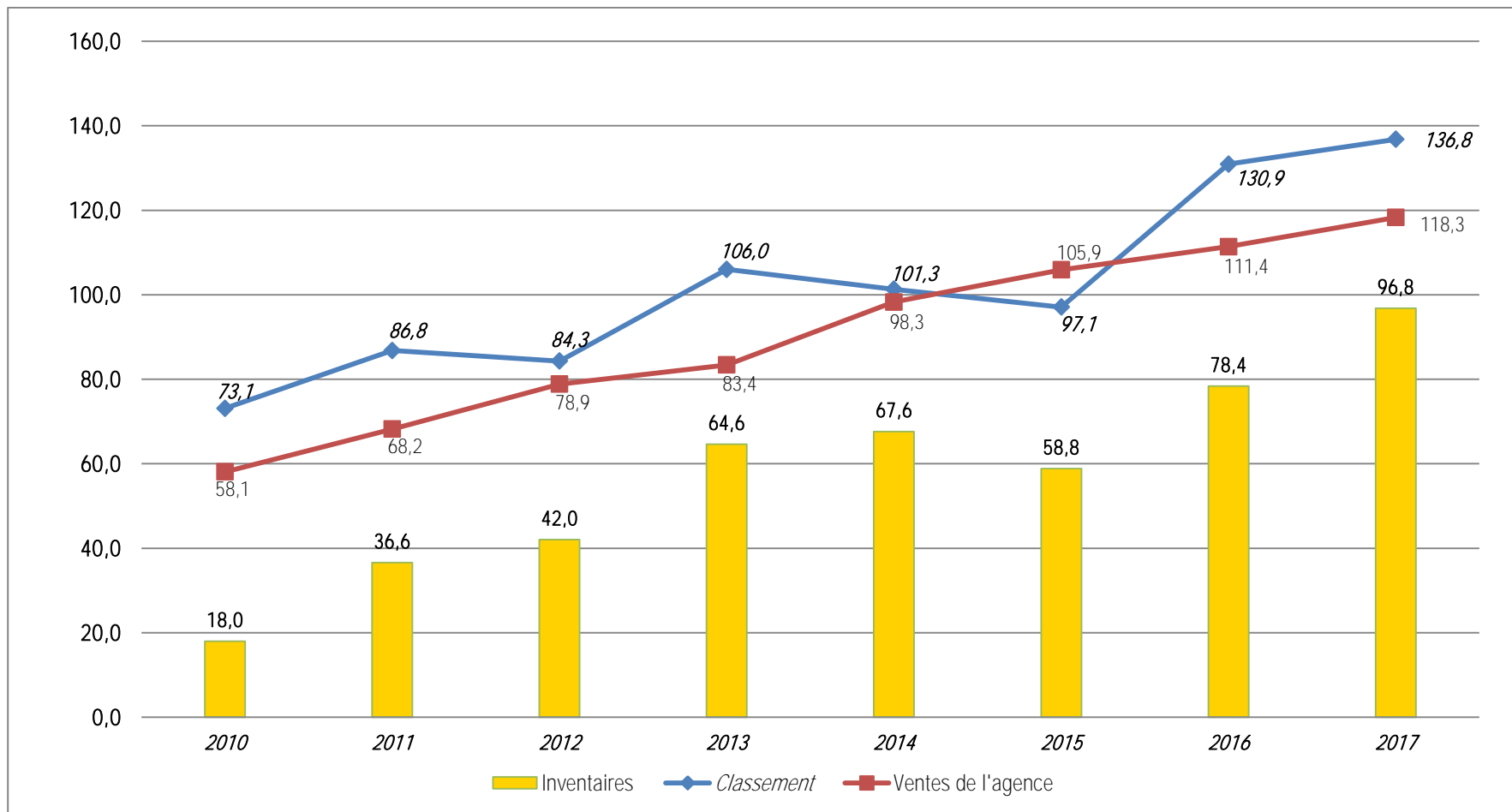
En millions de livres, à la fin de l'année de commercialisation



Source : Base de données FPAQ

Classement, inventaires et ventes de l'Agence, 2010-2017 (1<sup>er</sup> mars au 28 février)

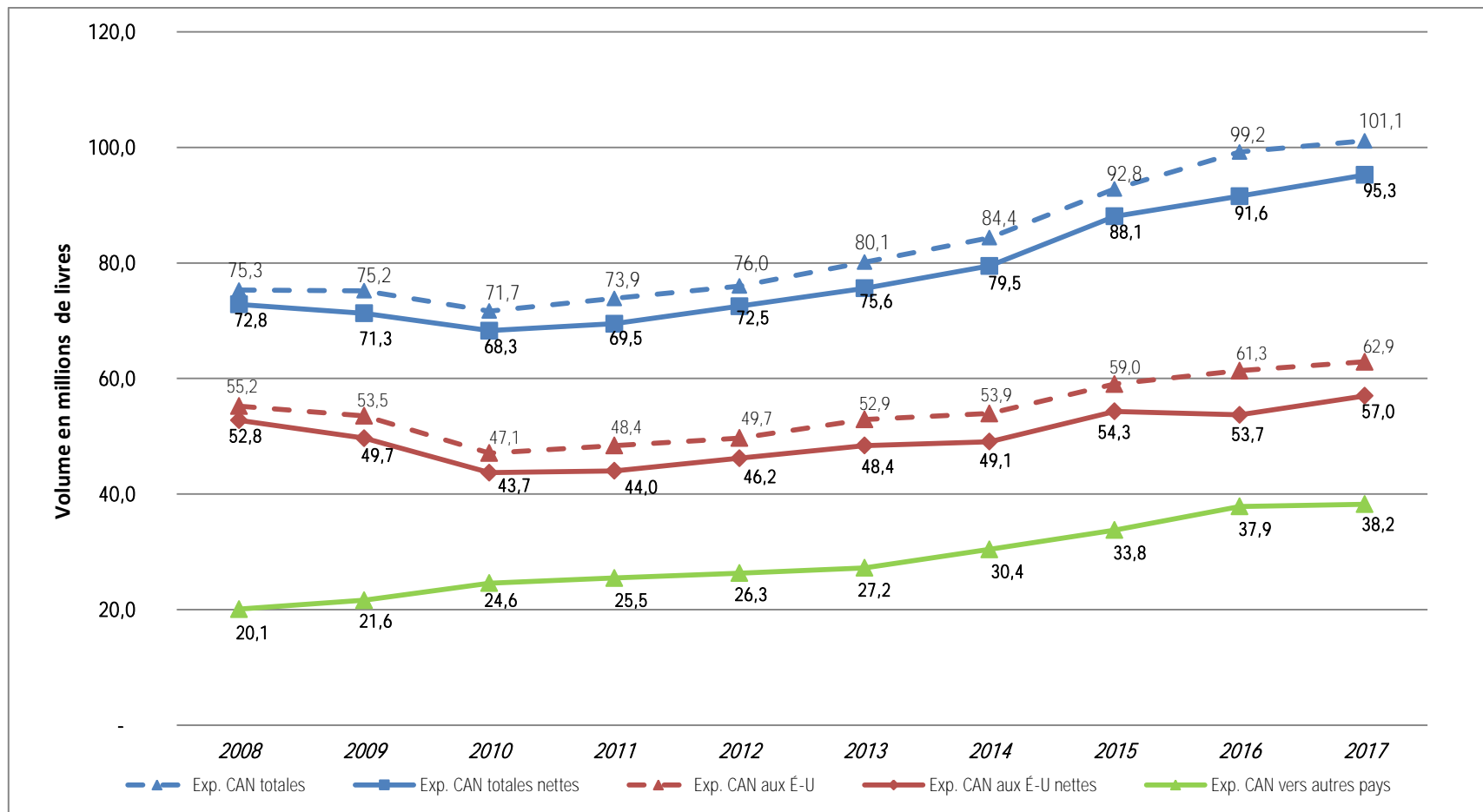
En millions de livres



Source : Base de données FPAQ

## Évolution des exportations canadiennes des produits de l'érable, de 2008 à 2017

En millions de livres

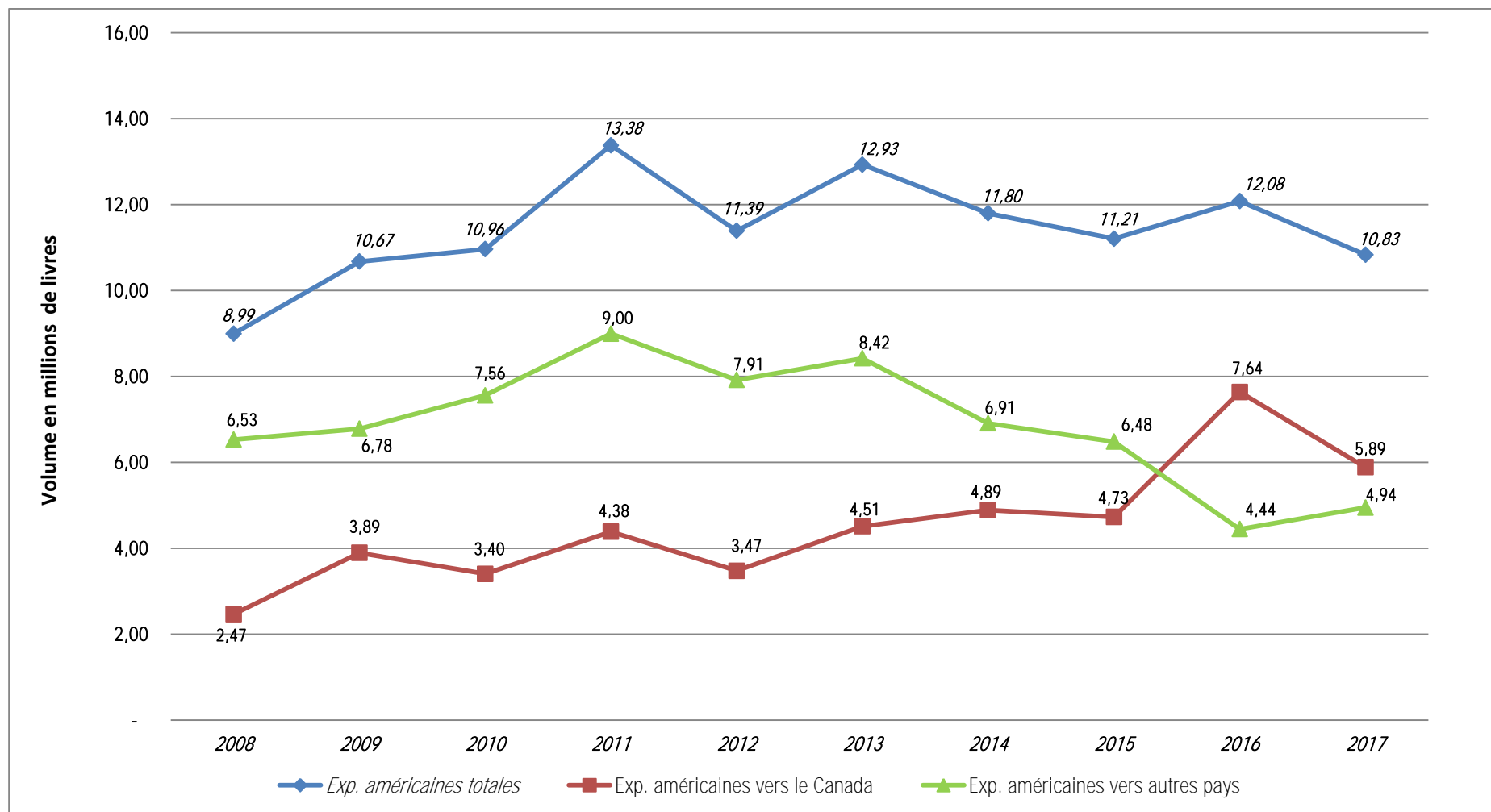


Sources :

- Statistiques Canada
- United States Department of Agriculture (USDA)

## Évolution des exportations américaines des produits de l'érable de 2008 à 2017

En millions de livres



Source : United States Department of Agriculture (USDA)

## Répartition des volumes des exportations canadiennes des produits de l'éclairage selon les 10 principaux pays, de 2010 à 2017

| Pays         | 2017    | 2016    | 2015    | 2014    | 2013    | 2012    | 2011    | 2010    |
|--------------|---------|---------|---------|---------|---------|---------|---------|---------|
| États-Unis   | 62,2 %  | 61,9 %  | 63,6 %  | 63,9 %  | 66,0 %  | 65,4 %  | 65,5 %  | 65,7 %  |
| Allemagne    | 10,1 %  | 10,1 %  | 8,4 %   | 8,3 %   | 7,1 %   | 6,5 %   | 6,3 %   | 6,3 %   |
| Japon        | 5,4 %   | 5,9 %   | 6,3 %   | 8,5 %   | 7,5 %   | 8,3 %   | 8,9 %   | 10,0 %  |
| Royaume-Uni  | 5,3 %   | 5,4 %   | 5,4 %   | 4,4 %   | 4,4 %   | 4,7 %   | 4,5 %   | 4,1 %   |
| Australie    | 4,7 %   | 4,3 %   | 3,8 %   | 3,8 %   | 3,8 %   | 3,1 %   | 3,2 %   | 3,0 %   |
| France       | 3,4 %   | 3,6 %   | 3,5 %   | 3,3 %   | 3,5 %   | 2,8 %   | 3,2 %   | 2,9 %   |
| Danemark     | 1,6 %   | 1,9 %   | 1,8 %   | 1,8 %   | 2,0 %   | 1,8 %   | 1,8 %   | 1,8 %   |
| Corée du Sud | 1,1 %   | 1,0 %   | 1,2 %   | 1,1 %   | 1,2 %   | 1,7 %   | 2,0 %   | 1,0 %   |
| Irlande      | 0,9 %   | 0,6 %   | 0,5 %   | 0,2 %   | 0,1 %   | 0,1 %   | 0,1 %   | 0,1 %   |
| Pays-Bas     | 0,8 %   | 0,9 %   | 1,0 %   | 0,8 %   | 0,8 %   | 0,7 %   | 0,7 %   | 0,8 %   |
| Autres Pays  | 4,5 %   | 4,4 %   | 4,5 %   | 3,9 %   | 3,6 %   | 4,9 %   | 3,8 %   | 4,3 %   |
| Total        | 100,0 % | 100,0 % | 100,0 % | 100,0 % | 100,0 % | 100,0 % | 100,0 % | 100,0 % |





**Maison de l'UPA**

555, boulevard Roland-Therrien, bureau 525  
Longueuil (Québec) J4H 4G5 Canada  
450 679-7021 | 1 855-679-7021  
[fpaq.ca](http://fpaq.ca)